



DATOS & HECHOS

Aportes para un Debate Informado
sobre Políticas de Lucha Contra la Pobreza



Un servicio de cooperación del Programa Especial ACCESO PÚBLICO de Fundación Pueblo con el Mecanismo Departamental de Control Social de La Paz - **Boletín Electrónico No. 42 Año 3** (7 Noviembre 2006) – Página 1

LECTURAS CONTRADICTORIAS DEL DESARROLLO DE LA POBREZA EN BOLIVIA

La reciente edición de DATOS & HECHOS (No 40, Año 3) en ocasión del Día Internacional para la Erradicación de la Pobreza, provocó un encendido debate en algunos círculos de nuestros destinatarios, en torno a que las conclusiones que se presentaron no coincidían para nada con las afirmaciones del actual gobierno de que la pobreza había aumentado en “profundidad y extensión”. La lectura del desarrollo de la pobreza en nuestro país es desde luego una forma de evaluar las políticas para combatirla que se aplicaron en las últimas dos décadas. Si todo fue un fracaso, el país necesita obviamente cambios radicales, pero si por el contrario hubo avances en la lucha contra la pobreza habrá que dar continuidad a las políticas que se aplicaron.

Hay quienes respaldan las afirmaciones del gobierno con indicadores que demuestran que la pobreza no disminuyó en los últimos años y hay quienes las refutan por medio de otros indicadores que muestran una realidad totalmente distinta.

El indicador utilizado recientemente por el gobierno para medir la pobreza es la “incidencia de la pobreza (extrema o moderada)”, o pobreza económica, que se calcula a través del “método de línea de pobreza”. La incidencia de la pobreza muestra el porcentaje de personas (respecto a la población) que se encuentran por debajo de la línea de pobreza – es decir los que son pobres.

La línea de pobreza representa el ingreso por persona, necesario para poder comprar los bienes y servicios que satisfagan sus necesidades esenciales. En Bolivia, las instancias pertinentes del Estado estimaban que las personas que en el año 2002 tenían un ingreso mensual menor a Bs. 170,90 en el área urbana, deben considerarse extremadamente pobres, y Bs 133,03 en el área rural.

En Bolivia estos indicadores de pobreza son estimados en base a información de las Encuestas de Hogares que el Instituto Nacional de Estadística (INE) realiza periódicamente, tomando una muestra de aproximadamente el 0,29%¹ de los 1.977.665² hogares que hay en Bolivia. Tanto el INE como la Unidad de Análisis de Políticas Económicas y Sociales (UDAPE) usan los datos de estas encuestas para calcular la incidencia de la pobreza – sorprendentemente ambas instituciones llegan a resultados distintos:

¹ En el año 2002, el tamaño de la muestra fue de 5.746 hogares.

² De acuerdo al Censo Nacional de Población y Vivienda 2001.

Invitamos cordialmente a los lectores hacer uso responsable de la información proporcionada mediante el presente boletín y difundirla de manera amplia, pidiendo que se cite la fuente y solicitando que nos hagan llegar una copia de su propia comunicación al respecto. Asimismo invitamos hacernos conocer sus aportes y opiniones propias al respecto, para estimular un debate Informado sobre Políticas de Lucha Contra la Pobreza, al e-mail ACCESOPUBLICO@fundacionpueblo.org, Telf-Fax (xx591-2-)2124413 o a la Casilla Postal 9564 en la Ciudad de La Paz. Fundación Pueblo agradece el apoyo del Servicio Alemán de Cooperación Social-Técnica – DED – en la producción del presente boletín, sin que el DED asuma la responsabilidad por los contenidos del mismo.



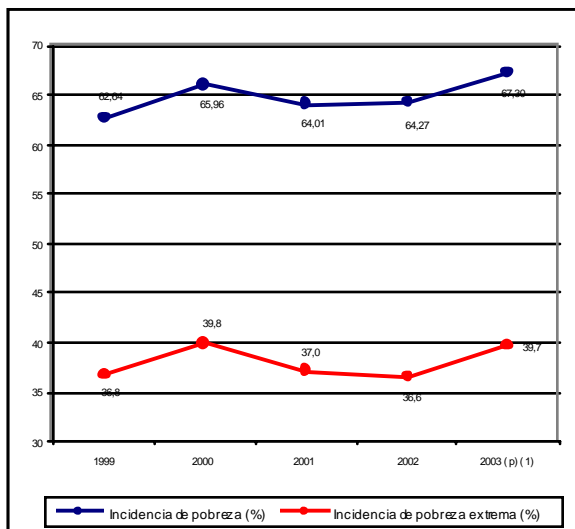
DATOS & HECHOS

Aportes para un Debate Informado
sobre Políticas de Lucha Contra la Pobreza



Un servicio de cooperación del Programa Especial ACCESO PUBLICO de Fundación Pueblo con el Mecanismo Departamental de Control Social de La Paz - **Boletín Electrónico No. 42 Año 3** (7 Noviembre 2006) – Página 2

**Incidencia de la pobreza y pobreza extrema
Método Línea de Pobreza - INE**

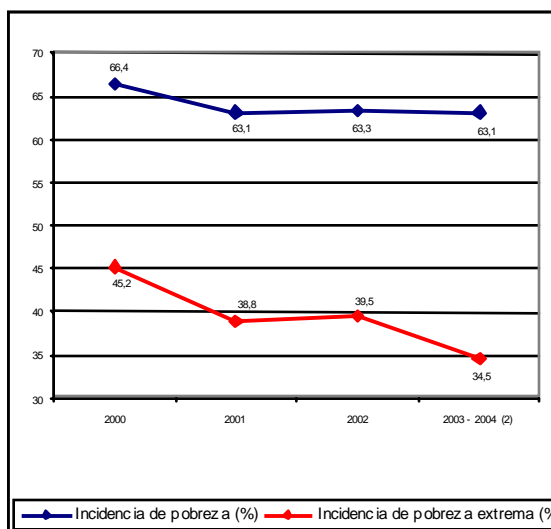


Fuente: Instituto Nacional de Estadística

(p): Preliminar

(1) Los indicadores del año 2003 están calculados sólo con ingresos

**Incidencia de la pobreza y pobreza extrema
Método Línea de Pobreza - UDAPE**



Fuente: Dossier Volumen 16, Unidad de Análisis de Políticas Económicas UDAPE, elaborado con información del INE

(2) la información se obtuvo de la Encuesta Continua de Hogares 2003-2004 INE

Mientras que los resultados del INE sugieren que la pobreza en nuestro país se ha mantenido más o menos inalterada en los últimos cinco años, los datos calculados por UDAPE muestran más bien una reducción significativa, especialmente de la pobreza extrema, en el mismo período.

Acceso Público investigó acerca de las causas de estas diferencias y encontró la siguiente explicación:

Ambas instituciones utilizan como fuente de información las encuestas de hogares, pero calculan el ingreso del hogar per cápita del área rural de forma distinta. UDAPE utiliza como indicador del bienestar el ingreso del hogar por persona tanto en el área urbana como rural. El INE por el contrario, utiliza el "gasto de consumo del hogar por persona" como una aproximación del ingreso en el área rural.

Invitamos cordialmente a los lectores hacer uso responsable de la información proporcionada mediante el presente boletín y difundirla de manera amplia, pidiendo que se cite la fuente y solicitando que nos hagan llegar una copia de su propia comunicación al respecto. Asimismo invitamos hacernos conocer sus aportes y opiniones propias al respecto, para estimular un debate informado sobre Políticas de Lucha Contra la Pobreza, al e-mail ACCESOPUBLICO@fundacionpueblo.org, Telf-Fax (xx591-2-)2124413 o a la Casilla Postal 9564 en la Ciudad de La Paz. Fundación Pueblo agradece el apoyo del Servicio Alemán de Cooperación Social-Técnica – DED – en la producción del presente boletín, sin que el DED asuma la responsabilidad por los contenidos del mismo.



DATOS & HECHOS

Aportes para un Debate Informado
sobre Políticas de Lucha Contra la Pobreza



Un servicio de cooperación del Programa Especial ACCESO PUBLICO de Fundación Pueblo con el Mecanismo Departamental de Control Social de La Paz - **Boletín Electrónico No. 42 Año 3** (7 Noviembre 2006) – Página 3

Cada una de estas alternativas está adecuadamente respaldada y justificada por varios estudios empíricos realizados. Sin embargo, como lo dice la CEPAL³ no es posible declarar a una variable (ya sea el ingreso o el gasto de consumo) como superior a la otra para representar el bienestar de las personas.

La conclusión a la cual llegó el círculo de expertos que entrevistamos al respecto, fue que la medición de la pobreza económica al interior de nuestro país es un arte aún por perfeccionarse, debido a que las muestras que se usan son muy limitadas, y que nuestro país aún carece de registros de ingresos del tipo que permite sacar datos confiables con “cobertura censal” sin mayores problemas – un tema estrechamente vinculado con el alto grado de informalidad en Bolivia.

Entonces, ¿no podemos decir nada confiable sobre la situación de pobreza en Bolivia?

Aparentemente no podemos decir nada conduyente si observamos la pobreza de ingresos que se calcula bajo el método de línea de pobreza. Pero si, si utilizamos métodos alternativos como el cálculo de la pobreza por el método de las “Necesidades Básicas Insatisfechas (NBI)”:

El método NBI concibe a la pobreza como una necesidad y analiza las carencias de los bienes y servicios que permiten a un hogar satisfacer sus necesidades esenciales, no incorporando variables como el ingreso o el empleo. La fuente de información que utiliza este método es exclusivamente censal, por lo tanto el error es menor.

En el pasado ya se tomó conciencia de este hecho, pues cuando se discutía cómo se repartirían los recursos provenientes del HIPC II, entre el gobierno y la sociedad civil se decidió que estos recursos debían ir a las regiones más empobrecidas del país y para identificar éstas regiones se utilizó el método de la NBI. Todo este proceso se vio reflejado en la Ley del Diálogo 2000. Asimismo, se acordó que las políticas de reducción de la pobreza expresadas en la Estrategia de Reducción de la Pobreza serían monitoreadas con los indicadores de pobreza NBI.

Por lo tanto, dadas las circunstancias actuales, sería más responsable por parte del gobierno evaluar la situación de pobreza en el país utilizando indicadores más confiables.

³ “Enfoques para la medición de la pobreza. Breve revisión de la literatura”, División de Estadísticas y Proyecciones Económicas, CEPAL, 2001.

Invitamos cordialmente a los lectores hacer uso responsable de la información proporcionada mediante el presente boletín y difundirla de manera amplia, pidiendo que se cite la fuente y solicitando que nos hagan llegar una copia de su propia comunicación al respecto. Asimismo invitamos hacernos conocer sus aportes y opiniones propias al respecto, para estimular un debate Informado sobre Políticas de Lucha Contra la Pobreza, al e-mail ACCESOPUBLICO@fundacionpueblo.org, Telf-Fax (xx591-2-)2124413 o a la Casilla Postal 9564 en la Ciudad de La Paz. Fundación Pueblo agradece el apoyo del Servicio Alemán de Cooperación Social-Técnica – DED – en la producción del presente boletín, sin que el DED asuma la responsabilidad por los contenidos del mismo.