



# DATOS & HECHOS

Aportes para un Debate Informado  
sobre Políticas de Lucha Contra la Pobreza



Un servicio de cooperación del Programa Especial ACCESO PÚBLICO de Fundación Pueblo con el Mecanismo Departamental de Control Social de La Paz - **Boletín Electrónico No. 5 Año 4** (01 de Marzo de 2007) – Página 1

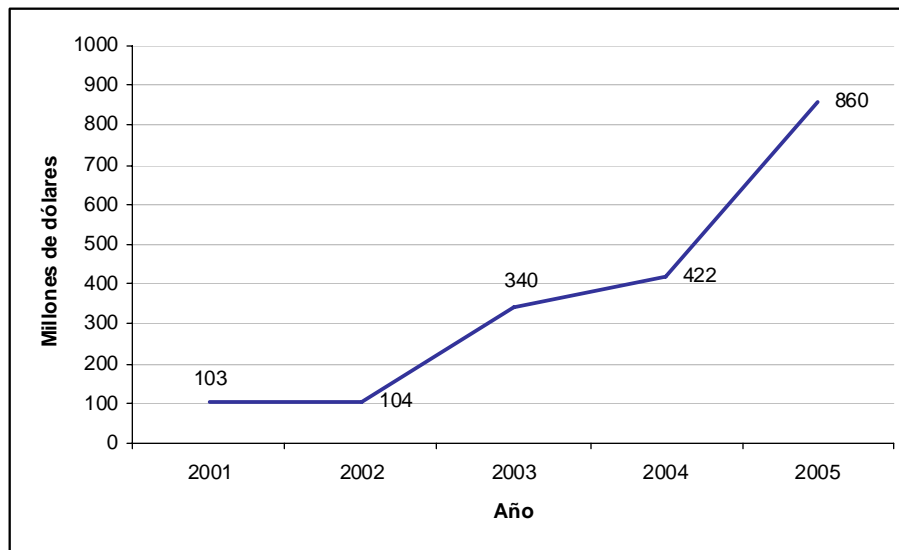
## ¿LAS REMESAS DISMINUYEN LA POBREZA?

En el último año, la creciente cantidad de personas que deja nuestro país en busca de mejores oportunidades de empleo, que les genere mayores ingresos en países más desarrollados, como España o Estados Unidos, ha tomado gran notoriedad. Este fenómeno de migración no es nuevo en la historia boliviana, pero lo que continúa llamando la atención es la creciente llegada de remesas de estos ciudadanos hacia sus familias que se quedaron en nuestro país.

De acuerdo a datos estadísticos del Banco Interamericano de Desarrollo (BID), desde 1985 al 2004 este flujo de remesas<sup>1</sup> ha crecido en casi 20 veces (1.985%)<sup>2</sup>.

En el gráfico 1 observamos, que en el año 2001 las remesas sumaron 103 millones de dólares, manteniéndose casi constantes en el año 2002, con un ligero crecimiento en los siguientes años 2003 y 2004. Sin embargo, es preciso destacar que el año 2005 las remesas representaron el doble del 2004 y fueron 8 veces más grandes que en el 2001, alcanzando un monto de 860 millones de dólares.

**Gráfico 1: Evolución de las remesas percibidas**  
(En millones de dólares)



Fuente: Elaborado por ACCESO PÚBLICO – Programa Especial AP2015 de Fundación Pueblo para Promover un Debate Informado sobre Políticas de Lucha contra la Pobreza – en base a datos del Banco Interamericano de Desarrollo BID. [www.iadb.org/gl/](http://www.iadb.org/gl/)

<sup>1</sup> Se entiende como remesas a la proporción de las ganancias de los trabajadores que migraron a otros países, que envían a sus familias en sus países de origen para el soporte de la familia.

<sup>2</sup> Ver artículo “Bolivia: Migraciones internacionales y remesas”, por Marcela Tapia Ladino

Invitamos cordialmente a los lectores hacer uso responsable de la información proporcionada mediante el presente boletín y difundirla de manera amplia, pidiendo que se cite la fuente y solicitando que nos hagan llegar una copia de su propia comunicación al respecto. Asimismo invitamos hacernos conocer sus aportes y opiniones propias al respecto, para estimular un debate Informado sobre Políticas de Lucha Contra la Pobreza, al e-mail [ACCESOPUBLICO@fundacionpueblo.org](mailto:ACCESOPUBLICO@fundacionpueblo.org), Telf-Fax (xx591-2-)2124413 o a la Casilla Postal 9564 en la Ciudad de La Paz. Fundación Pueblo agradece el apoyo del Servicio Alemán de Cooperación Social-Técnica – DED – en la producción del presente boletín, sin que el DED asuma la responsabilidad por los contenidos del mismo.



## DATOS & HECHOS

Aportes para un Debate Informado  
sobre Políticas de Lucha Contra la Pobreza



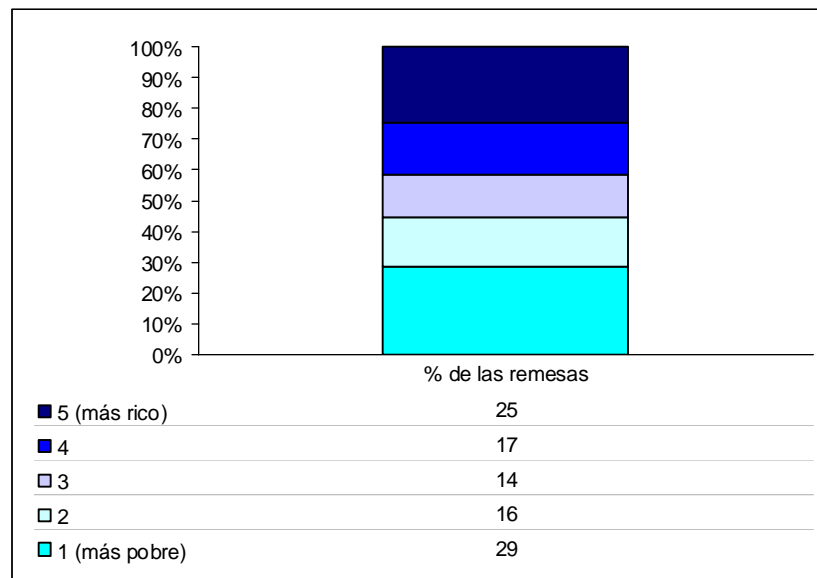
Un servicio de cooperación del Programa Especial ACCESO PÚBLICO de Fundación Pueblo con el Mecanismo Departamental de Control Social de La Paz - **Boletín Electrónico No. 5 Año 4** (01 de Marzo de 2007) – Página 2

Sin duda alguna, podemos decir que las remesas son una expresión de un profundo lazo emocional entre parientes separados por la geografía y las esperanzas de una vida mejor, pues los trabajadores envían dinero a casa para mejorar las condiciones de la familia que un día dejaron atrás.

A nivel mundial este fenómeno es importante, pues en los últimos años las remesas se han constituido en una de las mayores fuentes de financiamiento para los países en desarrollo, como Bolivia; de ahí la importancia de preguntarse si estas remesas están contribuyendo a la reducción de la pobreza.

Según un estudio del Banco Mundial “Close to Home: The development impact o remittances in Latin America”, los resultados respecto a la disminución de pobreza varían según las condiciones iniciales de cada país y de cómo se distribuyen estas remesas entre los distintos estratos de la población.

**Gráfico 2: Hogares receptores de remesas  
Por quintiles de ingreso**



Fuente: Elaborado por ACCESO PÚBLICO – Programa Especial AP2015 de Fundación Pueblo para Promover un Debate Informado sobre Políticas de Lucha contra la Pobreza – en base a datos de “Close to Home: The development impact of remittances in Latin America”, Edición de Conferencia 2007, Banco Mundial.

Invitamos cordialmente a los lectores hacer uso responsable de la información proporcionada mediante el presente boletín y difundirla de manera amplia, pidiendo que se cite la fuente y solicitando que nos hagan llegar una copia de su propia comunicación al respecto. Asimismo invitamos hacernos conocer sus aportes y opiniones propias al respecto, para estimular un debate Informado sobre Políticas de Lucha Contra la Pobreza, al e-mail [ACCESOPUBLICO@fundacionpueblo.org](mailto:ACCESOPUBLICO@fundacionpueblo.org), Telf-Fax (xx591-2-)2124413 o a la Casilla Postal 9564 en la Ciudad de La Paz. Fundación Pueblo agradece el apoyo del Servicio Alemán de Cooperación Social-Técnica – DED – en la producción del presente boletín, sin que el DED asuma la responsabilidad por los contenidos del mismo.



## DATOS & HECHOS

Aportes para un Debate Informado  
sobre Políticas de Lucha Contra la Pobreza



Un servicio de cooperación del Programa Especial ACCESO PUBLICO de Fundación Pueblo con el Mecanismo Departamental de Control Social de La Paz - **Boletín Electrónico No. 5 Año 4** (01 de Marzo de 2007) – Página 3

En el caso de Bolivia, por ejemplo, se estima que cinco de cada 100 hogares están recibiendo remesas del exterior y según el estudio del Banco Mundial el 25% de estas remesas se van a los hogares más ricos del país. En una proporción mayor, el 29% de las remesas van hacia los hogares más pobres del país (Ver gráfico 2). Estos datos muestran que la distribución de las remesas es homogénea entre los hogares ricos y pobres en Bolivia, muy diferente a lo que ocurre en países como Perú y Nicaragua, donde los hogares ricos son los que mayor parte de las remesas reciben<sup>3</sup>. Esta peculiaridad boliviana hace suponer que, nuestro país “exporta” mucha más mano de obra poco calificada, “barata”, para realizar trabajos que demandan poca formación, por ser personas que pertenecen a familias de estratos pobres.

¿Si las remesas se distribuyen homogéneamente, están logrando una reducción de la pobreza?, esta pregunta no es fácil de responder, debido a que en muchos casos las remesas y la migración también traen potenciales pérdidas de ingreso asociados con la ausencia de los inmigrantes en sus familias y comunidades<sup>4</sup>. Sin embargo, en el caso de Bolivia el impacto de las pérdidas asociadas a la migración son de alguna forma compensadas con las remesas, el Estudio estima que en promedio el incremento de 1 por ciento en el flujo de remesas, reduce la pobreza moderada y extrema en 0.37 y 0.29, por ciento respectivamente.

Con estos datos podemos concluir que las remesas puede que, efectivamente, estén reduciendo los niveles de pobreza en Bolivia, pero como todo tiene dos caras; habría que preguntarnos ¿qué hay del aporte de los inmigrantes al crecimiento de los países de destino?, porque si bien están enviando dinero a casa, una parte del valor de ese arduo trabajo también se está quedando en los países desarrollados, donde aportan al crecimiento de, por ejemplo, Argentina, Estados Unidos y España.

En otras palabras el país está perdiendo mano de obra valiosa para nuestro propio desarrollo,, que podría de hecho estar contribuyendo a la lucha contra la pobreza de nuestras fronteras. Por tanto, ahora es tiempo que los hacedores de políticas públicas ofrezcan a los bolivianos las condiciones necesarias (empleo, acceso a educación, salud por ejemplo), que hagan que nuestros compatriotas se queden en nuestro país y así aporten al desarrollo directamente de Bolivia y no así a otros países.

<sup>3</sup> Ver pag. 7 de Close to Home: The development impact of remittances in Latin America, Banco Mundial, 2007.

<sup>4</sup> Estas pérdidas pueden tener un efecto negativo en la productividad de los países de origen de los inmigrantes, debido a la pérdida de mano de obra, sobre todo si está calificada.

Invitamos cordialmente a los lectores hacer uso responsable de la información proporcionada mediante el presente boletín y difundirla de manera amplia, pidiendo que se cite la fuente y solicitando que nos hagan llegar una copia de su propia comunicación al respecto. Asimismo invitamos hacernos conocer sus aportes y opiniones propias al respecto, para estimular un debate Informado sobre Políticas de Lucha Contra la Pobreza, al e-mail ACCESOPUBLICO@fundacionpueblo.org, Telf-Fax (xx591-2-)2124413 o a la Casilla Postal 9564 en la Ciudad de La Paz. Fundación Pueblo agradece el apoyo del Servicio Alemán de Cooperación Social-Técnica – DED – en la producción del presente boletín, sin que el DED asuma la responsabilidad por los contenidos del mismo.



## **DATOS & HECHOS**

Aportes para un Debate Informado  
sobre Políticas de Lucha Contra la Pobreza



Un servicio de cooperación del Programa Especial ACCESO PUBLICO de Fundación Pueblo con el Mecanismo Departamental de Control Social de La Paz - **Boletín Electrónico No. 5 Año 4** (01 de Marzo de 2007) – Página 4

Lo que los números fríos del Banco Mundial no captan, por supuesto, son las miles de tragedias, que se producen a raíz de la separación familiar que acompaña la inmigración porque el costo de las remesas no figura en las cuentas nacionales.

Y, finalmente, hay quienes interpretan el dramático incremento de las remesas – y de la emigración económica que la genera – como una especie de “votación con los pies”, reflejando la desesperación de cada vez más conciudadanos por el estancamiento de la economía boliviana en niveles extremos de pobreza, pese a todos los grandiosos planes de los Gobiernos de turno, que los organismos internacionales y países amigos vienen apoyando.

Invitamos cordialmente a los lectores hacer uso responsable de la información proporcionada mediante el presente boletín y difundirla de manera amplia, pidiendo que se cite la fuente y solicitando que nos hagan llegar una copia de su propia comunicación al respecto. Asimismo invitamos hacernos conocer sus aportes y opiniones propias al respecto, para estimular un debate Informado sobre Políticas de Lucha Contra la Pobreza, al e-mail [ACCESOPUBLICO@fundacionpueblo.org](mailto:ACCESOPUBLICO@fundacionpueblo.org), Telf-Fax (xx591-2-)2124413 o a la Casilla Postal 9564 en la Ciudad de La Paz. Fundación Pueblo agradece el apoyo del Servicio Alemán de Cooperación Social-Técnica – DED – en la producción del presente boletín, sin que el DED asuma la responsabilidad por los contenidos del mismo.