



DATOS & HECHOS

Aportes para un Debate Informado
sobre Políticas de Lucha Contra la Pobreza



Un servicio de cooperación del Programa Especial ACCESO PÚBLICO de Fundación Pueblo con el Mecanismo Departamental de Control Social de La Paz - **Boletín Electrónico No. 13 Año 5** (18 de Abril de 2008) – Página 1

ENTRE LA CRISIS INTERNACIONAL Y LA ESPECULACIÓN

La medida que restringe la exportación temporal del aceite comestible ha ocasionado un gran descontento en el sector aceitero-exportador del país y ha dado lugar a una guerra mediática entre los empresarios del rubro y el Gobierno Nacional. Las razones para la aplicación de esta medida – según el DS 29460¹ de 27 de febrero de 2008 – fueron la escasez del producto en el mercado interno boliviano y el considerable incremento de los precios del mismo como consecuencia de los desastres naturales sufridos en los meses anteriores.

Sin embargo, para el sector aceitero-exportador esta medida del Gobierno Nacional no es más que “política” y tiene la clara intención de perjudicar al sector². Según los empresarios, no existe un verdadero desabastecimiento del producto, pues de las 400 mil toneladas que se produce sólo 70 mil toneladas son consumidas en el mercado interno boliviano, siendo alrededor de 250 mil exportadas³.

Según estas cifras, el actual problema con el aceite no estaría relacionado directamente con la falta de abastecimiento del producto, dado que se estaría produciendo una cantidad muy por encima de lo necesario para abastecer el mercado interno; entonces ¿cuál podría ser el problema?

Sobre el tema aún no se ha llegado a un consenso y se manejan varias teorías, una de ellas es aquella ligada al aumento general de los precios de los alimentos a nivel mundial.

Bolivia el último año ha experimentado una subida de precios como no se veía hace varios años, pasando la inflación el año 2007 la barrera de los dos dígitos; hecho que está causando gran preocupación en la población en general. Aunque es bueno recordar que este fenómeno no se dio exclusivamente en la economía boliviana y en general los precios al consumidor⁴ de todas las economías han experimentado un significativo crecimiento – especialmente el último año.

En el caso específico de los aceites comestibles, se observa que el precio internacional del aceite de soya y de girasol se han disparado sobre todo el último año, tendencia que se repite

¹ Con la aprobación del DS 29460 el Gobierno prohibió la exportación de carne de res, trigo, maíz, harina de trigo y pollo con el objetivo de garantizar el abastecimiento de los productos en el mercado interno y estabilizar los precios, con el DS 29480 se amplió la prohibición a la exportación de aceite.

² Ver Nota de Prensa E-372/2008 Instituto Boliviano de Comercio Exterior (IBCE).

³ Ver El Diario, 29 de marzo de 2008.

⁴ El Índice de Precios al Consumidor (IPC) es un indicador de los precios de mercado de los principales productos básicos.





DATOS & HECHOS

Aportes para un Debate Informado
sobre Políticas de Lucha Contra la Pobreza

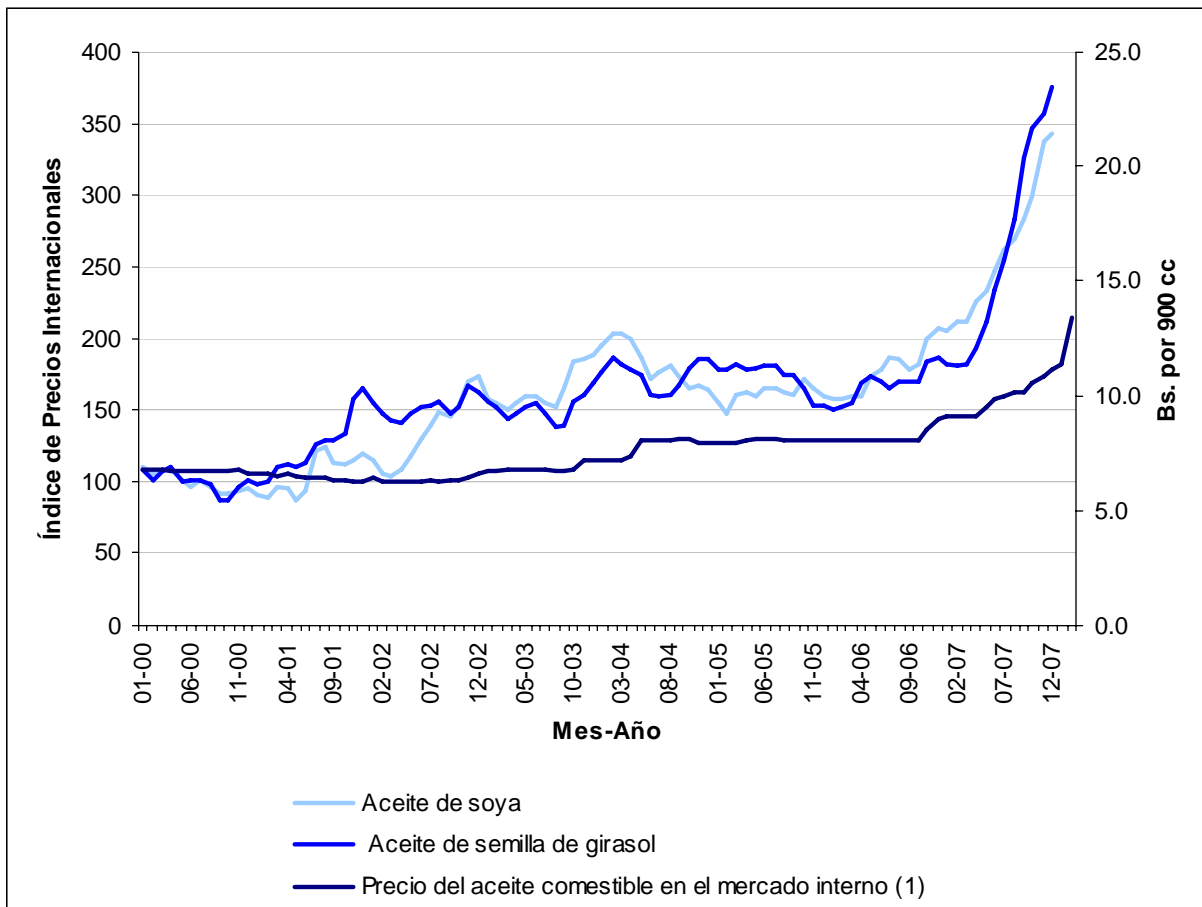


Un servicio de cooperación del Programa Especial ACCESO PÚBLICO de Fundación Pueblo con el Mecanismo Departamental de Control Social de La Paz - **Boletín Electrónico No. 13 Año 5** (18 de Abril de 2008) – Página 2

con el precio del aceite en el mercado interno de Bolivia, que en similar periodo de tiempo ha registrado un importante crecimiento.

Índice de Precios Internacionales

De enero de 2000 a febrero de 2008



Elaborado por ACCESO PÚBLICO – Programa Especial AP2015 de Fundación Pueblo para Promover un Debate informado sobre Políticas de Lucha Contra la Pobreza – en base a datos de Estadísticas de América Latina y el Caribe de la Comisión Económica para América Latina y el Caribe-CEPAL y datos del Instituto Nacional de Estadística - INE

Estas cifras nos llevarían a pensar que el incremento en el precio del aceite, podría ser producto de un problema internacional, más que de un problema en el mercado nacional o una decisión unilateral de los empresarios aceiteros bolivianos. Según la Organización de Naciones Unidas (ONU), el alza mundial de los precios de los alimentos en términos globales fue de un 40% el

Invitamos cordialmente a los lectores hacer uso responsable de la información proporcionada mediante el presente boletín y difundirla de manera amplia, pidiendo que se cite la fuente y solicitando que nos hagan llegar una copia de su propia comunicación al respecto. Asimismo invitamos hacernos conocer sus aportes y opiniones propias al respecto, para estimular un debate informado sobre Políticas de Lucha Contra la Pobreza, al e-mail ACCESOPUBLICO@fundacionpueblo.org, Telf-Fax (xx591-2-)2124413 o a la Casilla Postal 9564 en la Ciudad de La Paz.



DATOS & HECHOS

Aportes para un Debate Informado
sobre Políticas de Lucha Contra la Pobreza



Un servicio de cooperación del Programa Especial ACCESO PUBLICO de Fundación Pueblo con el Mecanismo Departamental de Control Social de La Paz - **Boletín Electrónico No. 13 Año 5** (18 de Abril de 2008) – Página 3

último año, fenómeno que se ha visto en todas las ciudades del mundo⁵, afectando en general a todos los productos y no sólo a los aceites comestibles. La razón para esta alza de precios de los alimentos no es una sola, según los expertos es un conjunto de situaciones que han desencadenado este efecto que además se prevé que durará por lo menos unos 10 años más⁶.

Para Fondo Monetario Internacional (FMI) son tres los factores que causaron la elevación de los precios y que seguirán haciendo subir los mismos durante este 2008. Primero, el cambio climático que afecto con sequías e inundaciones la producción de alimentos; segundo el aumento de demanda de alimentos de países como China, India y Brasil con grandes cantidades de población, al parecer como consecuencia de un cambio en sus hábitos alimenticios y finalmente el último de los factores – causal de gran controversia – la producción de biocombustibles a base de maíz.

Con toda esta información, ¿podríamos afirmar que el alza en el precio del aceite es sólo consecuencia de un fenómeno mundial o es que también tiene un fuerte componente especulativo? Y en el caso de que las predicciones del FMI se hagan realidad, ¿tendremos los decretos listos para enfrentar este problema en el futuro?

⁵ Ver La Prensa, 26 de febrero de 2008.

⁶ Varios Artículo de la BBC Mundo. www.bbcmundo.com

Invitamos cordialmente a los lectores hacer uso responsable de la información proporcionada mediante el presente boletín y difundirla de manera amplia, pidiendo que se cite la fuente y solicitando que nos hagan llegar una copia de su propia comunicación al respecto. Asimismo invitamos hacernos conocer sus aportes y opiniones propias al respecto, para estimular un debate Informado sobre Políticas de Lucha Contra la Pobreza, al e-mail ACCESOPUBLICO@fundacionpueblo.org, Telf-Fax (xx591-2-)2124413 o a la Casilla Postal 9564 en la Ciudad de La Paz.