



DATOS & HECHOS

Aportes para un Debate Informado
sobre Políticas de Lucha Contra la Pobreza



Un servicio de cooperación del Programa Especial ACCESO PUBLICO de Fundación Pueblo con el Mecanismo Departamental de Control Social de La Paz - **Boletín Electrónico No. 16 Año 5** (9 de Mayo de 2008) – Página 1

MÁS MILLONES DEL ESTADO PARA PASEAR EN CARRO

Ante el sostenido aumento de la cotización internacional del petróleo y por la pesada carga que le significa al Tesoro General de la Nación (TGN), en enero de este año el Gobierno Nacional anunció que estaba estudiando la posibilidad de ir reduciendo gradualmente la subvención a los hidrocarburos¹, sin embargo, pocos días después esa posibilidad fue totalmente desechada².

Para algunos analistas, el país se encuentra en una situación bastante difícil por el creciente y elevado costo fiscal que implica el subsidio a los hidrocarburos y sobre todo por el posible efecto que tendría el retiro de la subvención en el aparato productivo así como en la población en su conjunto³, afectando principalmente a la población más pobre del país. Aunque no se debe dejar de lado algunos estudios que sugieren que el subsidio a los hidrocarburos en Bolivia estaría beneficiando en mayor medida a la población no pobre del país⁴.

La realidad es que en un poco más de un año, el precio internacional del barril de petróleo se ha duplicado, pasando de 59 dólares en febrero de 2007 a 121 dólares en mayo de este año (ver gráfico abajo). No obstante, en Bolivia el precio del barril del crudo se ha mantenido congelado en 27.11 dólares por más de 7 años, lo que significa que el Estado se vio obligado a cubrir una diferencia cada vez mayor entre el precio internacional y el precio nacional a fin de mantener congelados los precios de algunos carburantes. Diferencia que en el último mes fue de alrededor 91 dólares por barril.

Para este año, el Ministerio de Hacienda anunció que el presupuesto para el subsidio a los combustibles será de 250 millones de dólares y podría llegar a los 300 millones de dólares⁵, si la escalada de los precios internacionales continúa.

Los 250 millones de dólares destinados al subsidio es una cifra que por si sola no puede significar nada, pero para los bolivianos esta significa el equivalente al 20% del total de la Inversión Pública programada para el año 2008, el 69% de la Inversión Pública destinada a construir hospitales, escuelas o sistemas de agua potable en áreas rurales o el 44% de la Inversión Pública para obras de infraestructura como caminos y energía eléctrica, por mencionar algunos ejemplos. (Ver tabla abajo)

¹ El Tesoro General de la Nación (TGN) subsidia el precio del diesel, la gasolina, el jet fuel (carburante de aviación) y el gas licuado de petróleo (GLP).

² Ver La Prensa, 8 de enero de 2008.

³ Ver Bolpress, 17 de abril de 2008.

⁴ Ver Mauricio Medinacelli, "Precio del "Crudo" en Bolivia", Monday Morning Development Newsletter, Institute for Advanced Development Studies, 17 de marzo de 2008

⁵ Agencia Boliviana de Información (ABI), 6 de abril de 2008.

El Programa Especial Acceso Público de Fundación Pueblo es cofinanciado por la Agencia Suiza para el Desarrollo y la Cooperación COSUDE, sin que COSUDE asuma la responsabilidad por los contenidos del presente boletín. Puede obtener anteriores ediciones de DATOS & HECHOS en www.fundacionpueblo.org



Schweizerische Eidgenossenschaft
Confédération suisse
Confederazione Svizzera
Confederaziun svizra

Agencia Suiza para el Desarrollo
y la Cooperación COSUDE



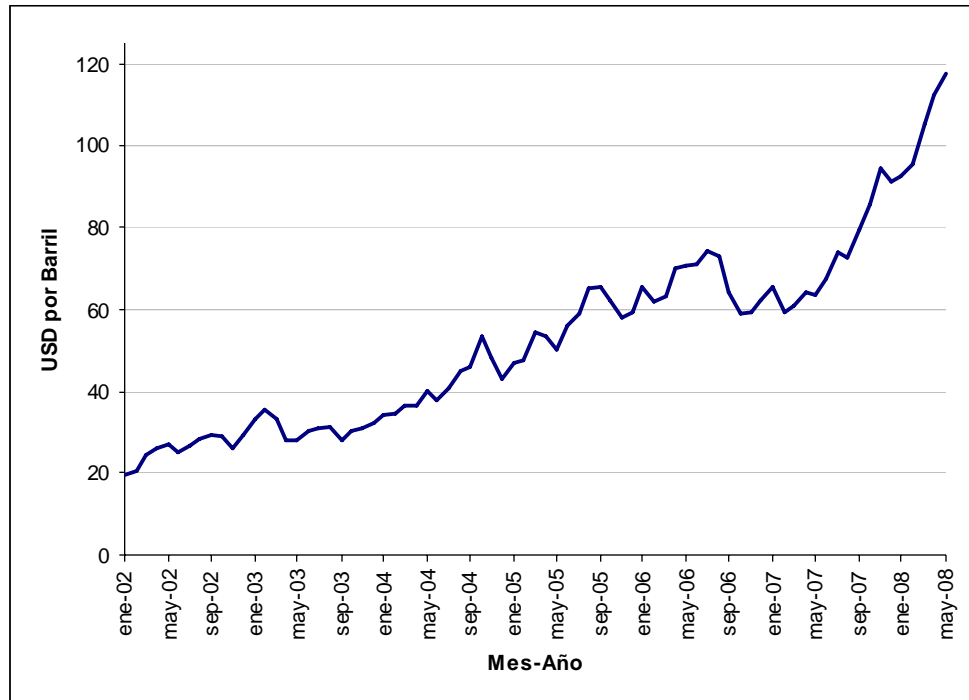
DATOS & HECHOS

Aportes para un Debate Informado
sobre Políticas de Lucha Contra la Pobreza



Un servicio de cooperación del Programa Especial ACCESO PÚBLICO de Fundación Pueblo con el Mecanismo Departamental de Control Social de La Paz - **Boletín Electrónico No. 16 Año 5** (9 de Mayo de 2008) – Página 2

Gráfico: Evolución del precio internacional de referencia del barril de crudo WTI (Petróleo Intermedio de Texas) Enero 2002 – Mayo 2008
(Expresado en dólares americanos)



Fuente: Elaborado por ACCESO PÚBLICO – Programa Especial AP2015 de Fundación Pueblo para Promover un Debate informado sobre Políticas de Lucha Contra la Pobreza – en base a datos de la Dirección Nacional de Hidrocarburos, Guatemala. www.mem.gob.gt

Si se habla en términos de recursos municipales, los 250 millones de dólares equivalen al 65% de la Coparticipación Tributaria que los municipios recibirán el año 2008, al 75% de los recursos que les serán transferidos por concepto de Impuesto Directo a los Hidrocarburos (IDH) y más de 9 veces de lo que reciben de la Cuenta Especial del Diálogo 2000 – recursos que van para luchar específicamente contra la pobreza.

Invitamos cordialmente a los lectores hacer uso responsable de la información proporcionada mediante el presente boletín y difundirla de manera amplia, pidiendo que se cite la fuente y solicitando que nos hagan llegar una copia de su propia comunicación al respecto. Asimismo invitamos hacernos conocer sus aportes y opiniones propias al respecto, para estimular un debate Informado sobre Políticas de Lucha Contra la Pobreza, al e-mail ACCESOPUBLICO@fundacionpueblo.org, Telf-Fax (xx591-2-)2124413 o a la Casilla Postal 9564 en la Ciudad de La Paz.



DATOS & HECHOS

Aportes para un Debate Informado
sobre Políticas de Lucha Contra la Pobreza



Un servicio de cooperación del Programa Especial ACCESO PÚBLICO de Fundación Pueblo con el Mecanismo Departamental de Control Social de La Paz - **Boletín Electrónico No. 16 Año 5** (9 de Mayo de 2008) – Página 3

Relación entre el subsidio a los carburantes y la Inversión Pública programada Gestión 2008

(Expresado en millones de dólares y %)

| SECTOR | Inversión Pública programada | Relación entre el subsidio y la Inv. Pública en % (1) |
|-------------------------|------------------------------|---|
| Productivos | 268.3 | 93% |
| - Hidrocarburos | 71.2 | 351% |
| - Minería | 38.2 | 655% |
| - Industria y Turismo | 36.9 | 678% |
| - Agropecuario | 123.4 | 203% |
| Infraestructura | 573.5 | 44% |
| - Transportes | 478.1 | 52% |
| - Energía | 75.0 | 333% |
| - Comunicaciones | 1.3 | 19659% |
| - Recursos Hídricos | 19.1 | 1311% |
| Sociales | 362.4 | 69% |
| - Salud | 67.4 | 371% |
| - Educación y Cultura | 76.3 | 328% |
| - Saneamiento Básico | 80.1 | 312% |
| - Urbanismo y Vivienda | 137.3 | 182% |
| Multisectoriales | 67.4 | 371% |
| Total | 1,271.7 | 20% |

Fuente: Elaborado por ACCESO PÚBLICO – Programa Especial AP2015 de Fundación Pueblo para Promover un Debate informado sobre Políticas de Lucha Contra la Pobreza – en base a datos del Viceministerio de Inversión Pública y Financiamiento Externo (VIPFE) e información de la Agencia Boliviana de Información de 6 de abril de 2008

(1) Para sacar la relación se dividió 250 millones de dólares presupuestados para el subsidio entre Inv. Pública programada para el 2008.

Entonces, ¿Es justificable gastar millones para subsidiar los precios de la gasolina o del diesel, en vez de construir escuelas o comprar medicamentos? ¿Qué tan grande sería el efecto en la economía de los productores o en la población en su conjunto si se quitara el subsidio?

Por el momento, el Gobierno prefiere mantener los tanques llenos a precios de gallina muerta que responder estas preguntas.

Invitamos cordialmente a los lectores hacer uso responsable de la información proporcionada mediante el presente boletín y difundirla de manera amplia, pidiendo que se cite la fuente y solicitando que nos hagan llegar una copia de su propia comunicación al respecto. Asimismo invitamos hacernos conocer sus aportes y opiniones propias al respecto, para estimular un debate Informado sobre Políticas de Lucha Contra la Pobreza, al e-mail ACCESOPUBLICO@fundacionpueblo.org, Telf-Fax (xx591-2-)2124413 o a la Casilla Postal 9564 en la Ciudad de La Paz.